

REPUBLIQUE DU CAMEROUN
Paix - Travail - Patrie

MINISTERE DES TRANSPORTS

SECRETARIAT GENERAL

DIRECTION DE LA METEOROLOGIE NATIONALE

SOUS-DIRECTION DES APPLICATIONS METEOROLOGIQUES

SERVICE DE L'AGROMETEOROLOGIE ET DE L'ENVIRONNEMENT
ATMOSPHERIQUE



REPUBLIC OF CAMEROON
Peace- Work - Fatherland

MINISTRY OF TRANSPORT

SECRETARIAT GENERAL

DEPARTMENT OF NATIONAL METEOROLOGY

SUB DEPARTMENT OF METEOROLOGICAL APPLICATIONS

SERVICE OF AGROMETEOROLOGY AND ATMOSPHERIC ENVIRONMENT

N°_5/2022

Valide pour Octobre

BULLETIN AGROCLIMATIQUE DE SEPTEMBRE

CONTENU DU BULLETIN

I. SITUATION METEOROLOGIQUE

1. Analyse pluviométrique de septembre 2022
2. Analyse thermique de septembre 2022

II. SITUATION AGRO-CLIMATIQUE

1. Suivi pluviométrique annuel de quelques localités agricoles
2. Situation Agricole au Cameroun

III. PREVISION

1. Perspective pluviométrique et thermique d'octobre 2022
2. Perspective agro-climatique d'octobre 2022

SYNTHESE DU BULLETIN

Le mois de Septembre a été pluvieux sur l'ensemble du territoire, surtout dans la région de l'Adamaoua enregistrant le plus fort cumul .

Malgré la tendance pluviométrique à la hausse par rapport au mois dernier, le septentrion pourrait connaître une baisse de la pluviométrie alors que dans les autres parties du pays, la tendance pourrait être à la hausse pour ce mois d'octobre 2022. Néanmoins, la région du Nord-Ouest demeurera sur une tendance modérée à forte (200 à 300mm). Les zones de bas fond sont à risque.

Les besoins en eau seront satisfaisants avec les pluies attendues . Cependant, dans la zone côtière (Littoral et Sud-Ouest), les parcelles d'arachide et de tomate et bien d'autres cultures mises en valeur dans les zones de bas-fonds, risquent la destruction par inondations ou par déplacement des terres.

La baisse de la pluviométrie dans le septentrion, pourrait faciliter l'explosion de la population des insectes ravageurs des plantes tels que des foreurs de tiges et la chenille légionnaire d'automne dans les jeunes parcelles de la culture du maïs.

Néanmoins, la pluviométrie (dans le Centre, l'Est, le Sud et le Littoral) contribuera de façon significative à la réduction des populations de chenille légionnaire dans les champs de maïs. De même, les populations de la mouche blanche vecteur du virus de la rosette chez l'arachide et de la cochenille africaine des racines et tubercules (Kop) pourront connaître une diminution sur l'arachide.

I- SITUATION METEOROLOGIQUE

1. Analyse pluviométrique de Septembre 2022

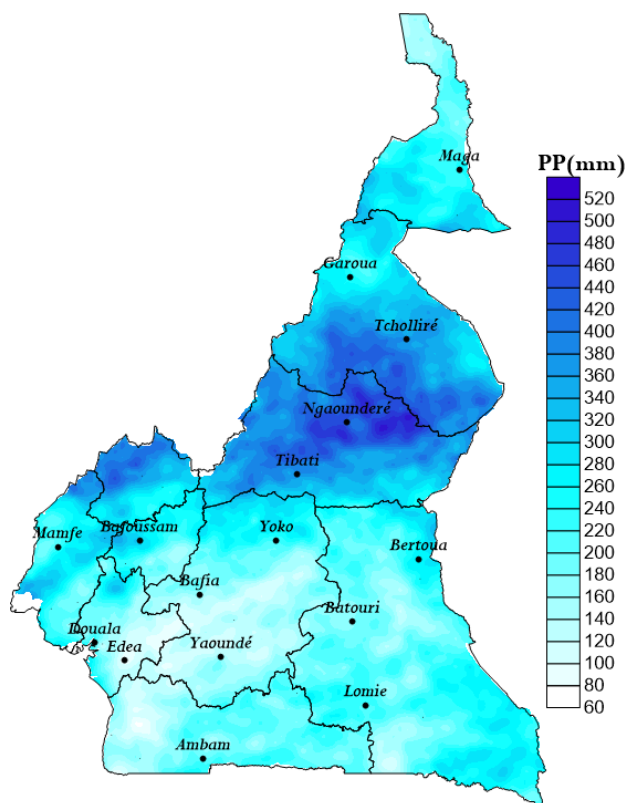


Fig 1: distribution spatiale du cumul du mois de septembre 2022

Commentaire 1

Le mois de Septembre 2022 a été pluvieux sur l'ensemble du territoire (Fig1). La région de l'Adamaoua et une partie des régions du Nord, du Nord-Ouest et de l'Extrême Nord ont été arrosées par des pluies fortes. Tandis que, des cumuls modérés à faibles ont dominé sur le reste du territoire.

Toutefois, le sol est demeuré bien humide dans les régions du Sud (Kye-Ossi, Ebolowa et Ambam) et du Littoral (Edéa, Nkongsamba) malgré la baisse de la pluviométrie enregistrée dans le Sud. Par contre, le sol a été assez humide dans les régions de Adamaoua (Tibati) et de l'Ouest (Bandjoun et Mbouda), où une tendance pluviométrique à la baisse a également été observée. Pareillement dans le Centre (Mbalmayo, Yoko, Bafia), l'humidité du sol a augmenté avec l'augmentation des pluies enregistrées.

2. Analyse thermique de Septembre 2022

i. Température maximale moyenne de septembre 2022

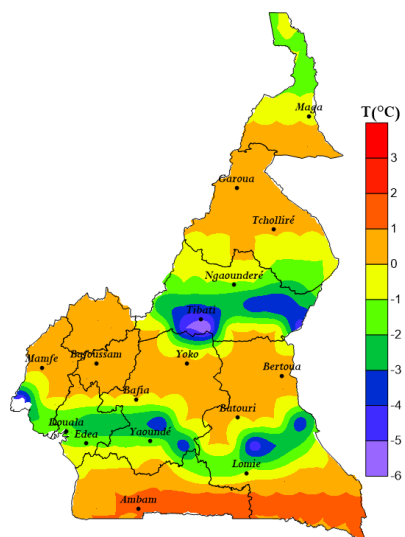


Fig3a: distribution spatiale de l'anomalie de température maximale moyenne (°C).

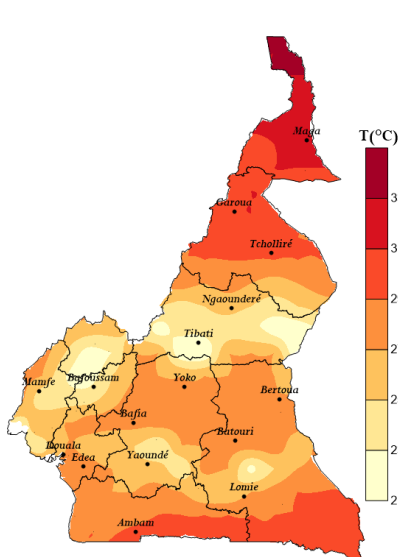


Fig3b: distribution spatiale de la température maximale moyenne (°C).

Commentaire 2

Au cours du mois de Septembre 2022, les températures maximales sont restées proches de la normale (fig3a) sur la majeure partie du territoire. Cependant, une baisse supérieure à 2°C a été enregistrée dans les départements de la Vina, du Mbéré, du Djérem, du Mayo-Banyo, de la Kadei, du Haut-Nyong, du Nyong-et-Mfoumou, de la Mefou-et-Afamba, la Lekie, la Sanaga-Maritime, le Wouri et le Logone-et-Chari.

Toutefois, les températures élevées comprises entre 29 et 33°C ont régné sur la région de l'Extrême-Nord, du Nord et les départements de la Boumba-et-Ngoko, du Dja-et-Lobo et de la Vallée-du-Ntem. Le reste du pays a enregistré des températures maximales moyennes comprises entre 21 et 27°C.

ii. Température minimale moyenne de septembre 2022

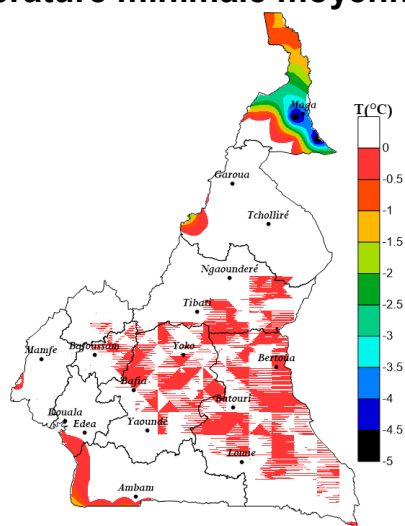


Fig 4b: distribution spatiale de l'anomalie de température minimale moyenne (°C).

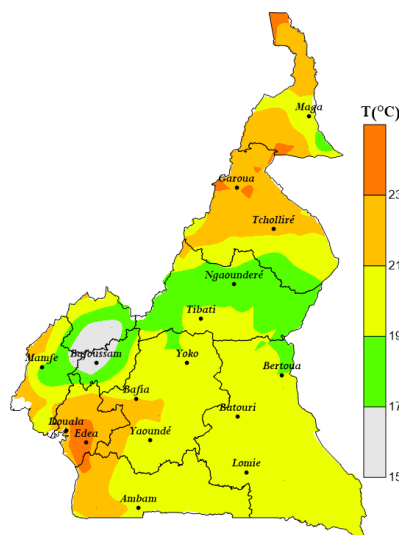


Fig4a : distribution spatiale de la température minimale moyenne (°C).

Commentaire 3

Au cours du mois de Septembre 2022, les températures minimales sont restées proches de la normale (fig4a) sur la quasi-totalité du territoire. Cependant, une baisse supérieure à 2,5°C à été enregistrée dans les départements du Mayo-Danay, du Diamaré, du Mayo-Sava et du Logone-et-Chari.

Toutefois, les températures faibles comprises entre 15 et 19°C ont régné sur la majeure partie du territoire. Cependant, la région du Littoral et les départements de l'Océan, du Mbam-et-Inoubou, du Nyong-et-Kellé, du Faro, de la Bénoué, du Mayo-Louti, du Mayo-Tsanaga, du Diamaré, du Mayo-Kani et du Logone-et-Chari ont enregistré des températures minimales moyennes élevées comprises entre 21 et 23°C.

II- SITUATION AGROMETEOROLOGIQUE

1. Situation Agricole

i. Situation dans quelques localités Centre

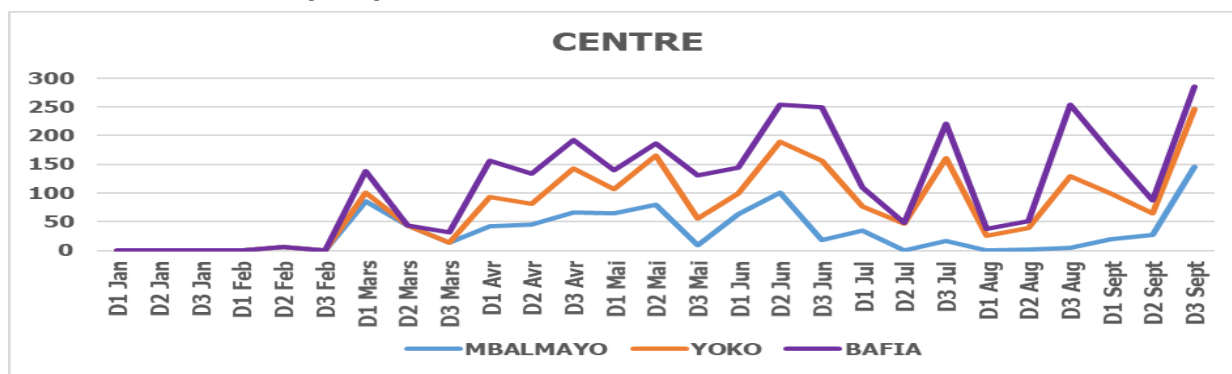


Fig 2a: suivi pluviométrique annuel de quelques localités du Centre

Culture: Plantain (fructification), Manioc (tubérisation), Igname (récolte), Macabo (récolte), Maïs (initiation), Arachide (initiation)

Observations: sol assez humide avec des pluies modérées à faibles enregistrées. La récolte du macabo et du manioc a été entamée, d'où leur présence sur le marché. Plus particulièrement dans la localité de Lokoundje (Sud), la récolte du pistache a débuté. Ces cultures disposent encore d'environ 2 à 4 mois pour boucler leur cycle.

ii. Situation dans quelques localités de l'Adamaoua et de l'Ouest

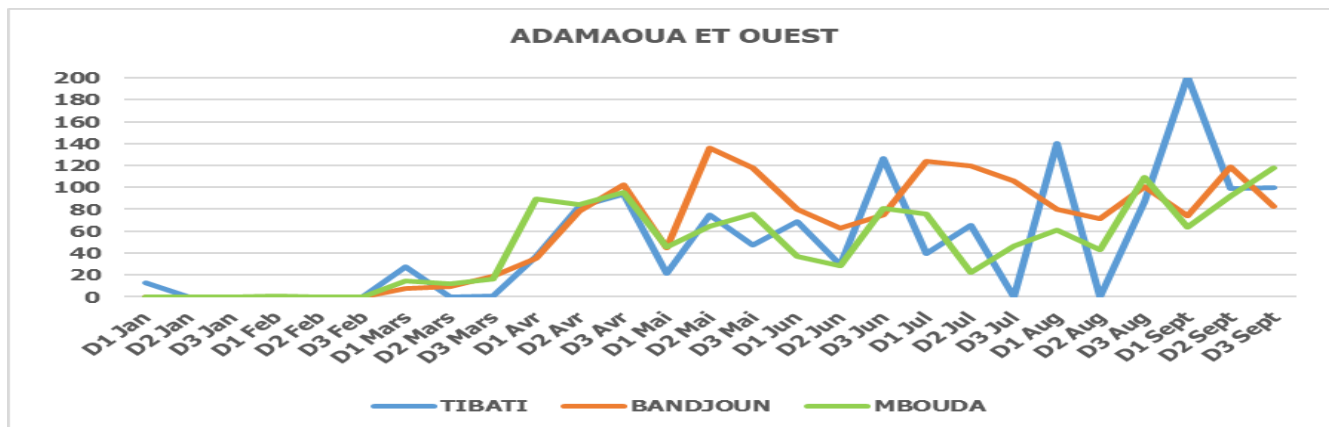


Fig 2b: suivi pluviométrique annuel dans l'Adamaoua et à l'Ouest

Adamaoua

Culture: Haricot (végétation), Maïs (végétation), Soja (initiation), Tomate (végétation).

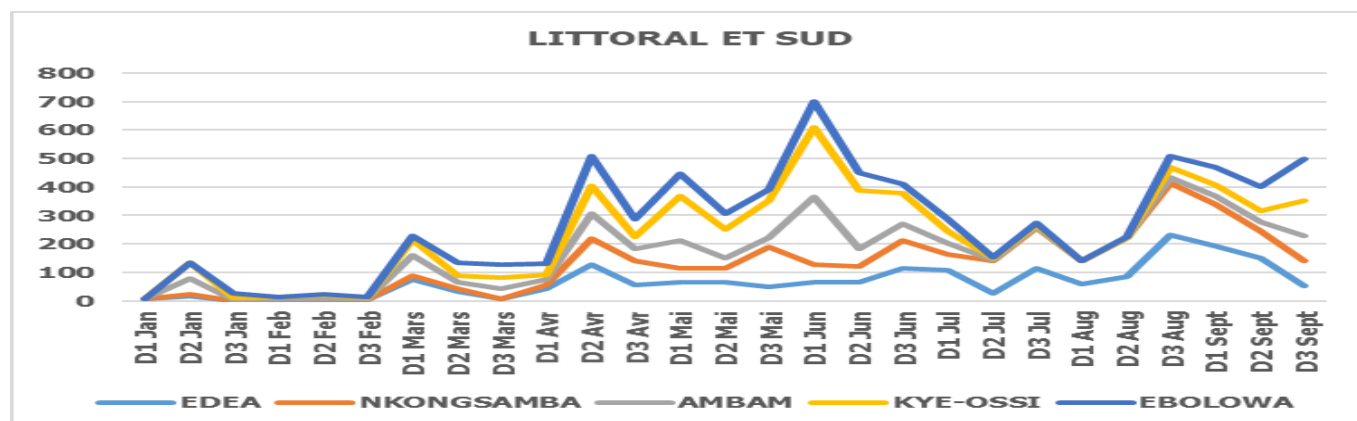
Observations: sol bien humide pour le développement des cultures, avec les fortes pluies enregistrées. Ces cultures disposent encore d'environ 2 à 3 mois pour boucler leur cycle

Ouest

Culture: Plantain (fructification), Maïs (végétation), Pomme de terre (végétation), Tomate (végétation), Haricot (végétation)

Observations: sol bien humide pour le développement des cultures, avec des pluies modérées à fortes enregistrées. Ces cultures disposent encore d'environ 2 mois pour boucler leur cycle.

iii. Situation dans quelques localités du littoral et du Sud



SUD

Culture: Pistache (récolte), macabo (tubérisation), manioc (tubérisation)

Observations: Dans la localité de Lokoundje (Sud), la situation agricole a été marquée par la récolte du pistache. Les autres cultures telles que la banane-plantain, le macabo, le taro et le manioc sont en pleine croissance.

i. Perspectives pluviométrique et thermique d'octobre 2022

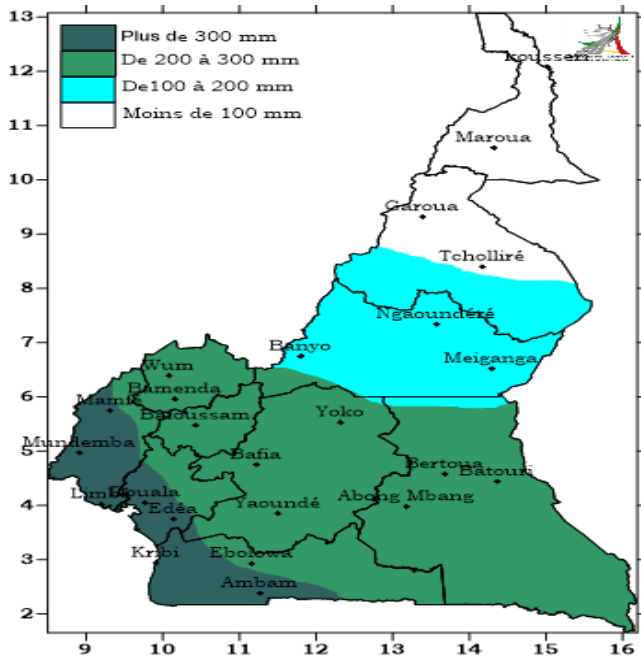


Fig 5a: distribution spatiale du cumul du mois d'octobre 2022

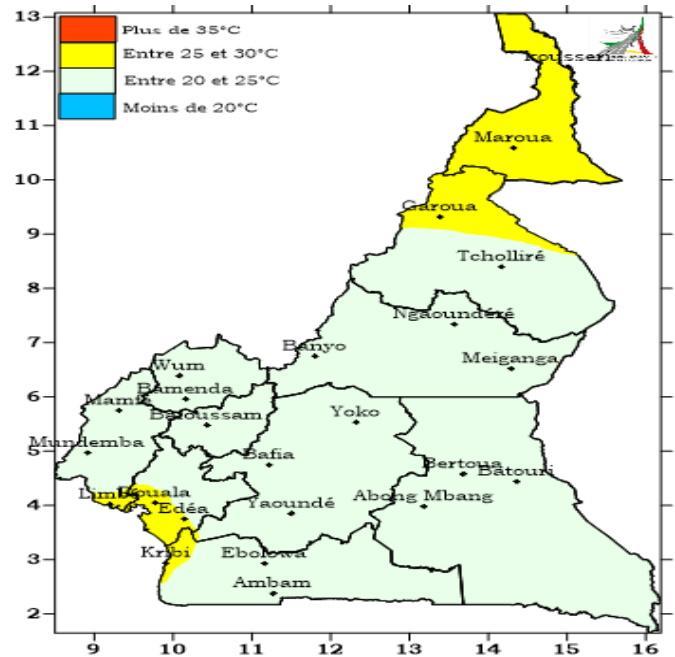


Fig 5a: distribution spatiale de la température moyenne du mois d'octobre 2022

Commentaire 4

Le mois d'octobre sera marqué par une augmentation des quantités de pluies (fig5a) dans les régions du Centre, l'Est, l'Ouest et une partie du Sud. Tandis qu'une baisse de la pluviométrie est attendue dans le septentrion, entraînant ainsi une baisse de l'humidité du sol dans la zone. La zone côtière est susceptible d'être arrosée pas des forts cumuls de pluies (supérieurs à 300 mm). De ce fait, les zones de bas-fonds et celles instables ont un risque moyen d'enregistrer des inondations et des glissements de terrain. Néanmoins, la région du Nord-Ouest demeurera sur une tendance modérée à forte (200 à 300mm).

Du point de vue thermique (fig5b), le temps sera modérément frais (20 à 25°C) sur la majeure partie du territoire. Néanmoins, un temps chaud (25 à 30°C) régnera sur la région de l'Extrême-Nord, et les départements du Mayo-Louti, Bénoué, Sanaga-Maritime, Wouri et Fako.

ii. Perspectives Agro-climatologiques

Pour l'Adamaoua

Cette région sera marquée par la floraison du haricot et la tubérisation du manioc. Les cultures telles que le soja et la tomate seront en phase végétative.

Le temps sera favorable pour la croissance des plantes. Bien qu'une baisse de la pluviométrie est attendue, les besoins en eau des plantes seront satisfaits. Cette baisse de la pluviométrie pourra **favoriser l'explosion des insectes ravageurs des plantes, tels que la chenille légionnaire d'automne dans les jeunes parcelles de la culture du maïs.**

Pour l'Extrême-Nord et le Nord

La récolte du maïs et de l'arachide sera entamée durant ce mois, tandis que le coton et le sorgho débiteront leurs floraisons. Cependant les cultures telles que le riz et l'oignon demeureront en phase de végétation.

Le temps sera favorable pour la croissance des plantes. Bien qu'une baisse de la pluviométrie est attendue, les besoins en eau des plantes seront satisfaits. Des **risques d'explosion des populations des foreurs de tiges et la chenille légionnaire d'automne sur le maïs pourra être observée dans les cultures de bas-fonds.**

Ce bulletin a été élaboré par:

- ASONGNIA Roxanne, *Ingénieure des Travaux de la Météorologie*
- Issa GAMBO, *Ingénieur de la Météorologie*
- NGO MBII Maeva, Ingénieure Agronome (**Chef du Service**)

Avec la participation de:

- *International Institute of Tropical Agriculture (IITA)*

Sous la Coordination Technique de:

**YONTCHANG Gervais Didier, Engineer-Master in Meteorology,
Sous-Directeur des Applications Météorologique**

POUR AMPLES INFORMATIONS CONTACTEZ :

La Direction de la Météorologie Nationale

Tél: 222220330

Email: meteo.cameroun@gmail.com

Facebook: Météorologie Nationale Cameroun

N'hésitez pas à nous faire parvenir un retour de lecture et d'information in situ des champs pour un meilleur suivi agro-météorologique.